

Notitie vergelijking resultaten straatgraffiti's

Voor: Provincie Noord-Brabant
Van: J. Reimink
Bedrijf: Iv-Infra b.v.
Datum: 2 april 2019
Referentie: INFR182383
Onderwerp: Vergelijking resultaten straatgraffiti's

Aanleiding

In het kader van het traject 'Brabant gaat voor nul verkeersdoden' heeft de provincie Noord-Brabant in samenwerking met diverse gemeenten tijdelijk straatgraffiti's laten aanbrengen. Met deze straatgraffiti's wordt bij weggebruikers aandacht gevraagd voor onder andere de gereden snelheid. De provincie Noord-Brabant wil graag inzicht in het effect van deze campagne op de snelheid en heeft Iv-Infra opdracht gegeven een effectmeting uit te voeren.





INHOUD

Uitgangspunten en begrippen	3
1 Vendreef, Vlijmen (“Bedankt”-Uiting)	4
1.1. Locatie en meetperioden	4
1.2. Intensiteiten	5
1.3. Snelheden	7
1.4. Bevindingen	10
2 Prins Hendrikstraat, Drunen (“spelende kinderen”-uiting)	11
2.1. Locatie en meetperioden	11
2.2. Intensiteiten	12
2.3. Snelheden	14
2.4. Bevindingen	17
3 Torenstraat, Drunen (“Bedankt”-uiting)	18
3.1. Locatie en meetperioden	18
3.2. Intensiteiten	19
3.3. Snelheden	23
3.4. Bevindingen	29
4 Landbouwlaan, Berghem (“Bedankt”-uiting)	30
4.1. Locatie en meetperioden	30
4.2. Intensiteiten	31
4.3. Snelheden	33
4.4. Bevindingen	36



Uitgangspunten en begrippen

Categorie-indeling voertuigen

In deze notitie wordt onderscheid gemaakt in twee categorieën. Deze categorie-indeling is gemaakt op basis van assenparen. Dit houdt in dat de lengte van een voertuig wordt bepaald door de afstand tussen de eerste en laatste as te meten en zodoende de voertuigcategorie te bepalen. De categorie-indeling is als volgt:

- < 3,5 m: motoren (brommers), personenauto's en bestelauto's.
- > 3,5 m: (kleine) vrachtwagens, autobussen en personenauto's met aanhangwagen, zwaarvrachtverkeer zoals trekker-opleggercombinaties.

Procenten

Het resultaat van de gemeten snelheid wordt uitgedrukt in het percentage van het verkeer dat die betreffende snelheid rijdt ten opzichte van de totaalintensiteit. Hierbij wordt uitgegaan van de volgende afrondingsregels:

- Alle percentages worden afgerond op een hele getallen. Hierdoor kan het voorkomen dat de som van het totaal geen 100% bedraagt.
- Percentages van 0 tot 1 worden uitgedrukt als: < 1%.

V85-waarde

De V85-waarde geeft de snelheid aan die 85% van de geregistreerde voertuigen maximaal rijdt. De overige 15% van de voertuigen rijdt sneller dan de aangegeven waarde.

1 Vendreef, Vlijmen

("Bedankt"-Uiting)

1.1. Locatie en meetperioden

Locatie

De tellocatie (rode lijn), de locatie van straatgraffiti's (gele cirkels) en een foto hiervan zijn weergegeven op Afbeelding 1.



Afbeelding 1 Locatie straatgraffiti's (links) en foto (rechts) Vendreef, Vlijmen

Meetperioden

De verschillende metingen zijn uitgevoerd op de volgende data:

- Nulmeting: 18 juni 2018 tot en met 4 juli 2018
(Verwijderd: 3 juli 2018 tussen 11.00 en 17.00 uur)
- Effectmeting: 6 september 2018 tot en met 21 september 2018
- Nameting: 5 februari 2019 tot en met 22 februari 2019



1.2. Intensiteiten

In deze paragraaf zijn de resultaten van de intensiteitsmetingen per nulmeting, effectmeting en nameting voor werk- en weekenddagen weergegeven.

Gemiddelde werkdagintensiteit

De resultaten van de gemeten intensiteiten op de Vendreef zijn onderverdeeld naar gemiddelde werkdagintensiteiten. Tabel 1 weergeeft de resultaten van de nulmeting, Tabel 2 toont de resultaten van de effectmeting en in Tabel 3 worden de resultaten van de nameting gepresenteerd.

De telslangen hebben op 3 juli 2018 tussen 11.00 en 17.00 uur (nulmeting) geen (correcte) gegevens geregistreerd. Deze gegevens zijn verwijderd uit de resultaten.

Richting	< 3,5 m	> 3,5 m	Totaal
Noord → zuid	1.458	189	1.647
Zuid → noord	1.607	195	1.802
Beide richtingen	3.065	384	3.449

Tabel 1: Gemiddelde werkdagintensiteit nulmeting, Vendreef (in motorvoertuigen per etmaal)

Richting	< 3,5 m	> 3,5 m	Totaal
Noord → zuid	1.224	166	1.390
Zuid → noord	1.329	180	1.509
Beide richtingen	2.553	346	2.899

Tabel 2 Gemiddelde werkdagintensiteit effectmeting, Vendreef (in motorvoertuigen per etmaal)

Richting	< 3,5 m	> 3,5 m	Totaal
Noord → zuid	1.201	130	1.331
Zuid → noord	1.352	148	1.500
Beide richtingen	2.553	278	2.831

Tabel 3: Gemiddelde werkdagintensiteit nameting, Vendreef (in motorvoertuigen per etmaal)



Gemiddelde weekenddagintensiteit

De resultaten van de gemeten intensiteiten op de Vendreef zijn onderverdeeld naar gemiddelde weekenddagintensiteiten. Tabel 4 weergeeft de resultaten van de nulmeting, Tabel 5 toont de resultaten van de effectmeting en in Tabel 6 worden de resultaten van de nameting gepresenteerd.

Richting	< 3,5 m	> 3,5 m	Totaal
Noord → zuid	1.092	76	1.168
Zuid → noord	1.319	75	1.394
Beide richtingen	2.411	151	2.562

Tabel 4: Gemiddelde weekenddagintensiteit nulmeting, Vendreef (in motorvoertuigen per etmaal)

Richting	< 3,5 m	> 3,5 m	Totaal
Noord → zuid	1.054	71	1.125
Zuid → noord	1.104	67	1.171
Beide richtingen	2.158	138	2.296

Tabel 5 Gemiddelde weekenddagintensiteit effectmeting, Vendreef (in motorvoertuigen per etmaal)

Richting	< 3,5 m	> 3,5 m	Totaal
Noord → zuid	914	57	971
Zuid → noord	968	56	1.024
Beide richtingen	1.882	113	1.995

Tabel 6: Gemiddelde weekenddagintensiteit nameting, Vendreef (in motorvoertuigen per etmaal)



1.3. Snelheden

In deze paragraaf worden de resultaten van de snelheidsmetingen per nulmeting, effectmeting en nameting behandeld. Allereerst volgt een overzicht van de resultaten op hoofdlijnen, hiervoor wordt gebruik gemaakt van de V85-waarde. Deze vergelijking biedt een overzichtelijke eerste weergave van de verschillen per locatie/richting, per meting. Vervolgens worden de resultaten van de snelheid voor werk- en weekenddagen weergegeven. Deze wordt uitgedrukt in percentages op een gemiddelde werk- of weekenddag en onderverdeeld in klassen. Zodoende wordt inzichtelijk hoeveel procent van de weggebruikers op een gemiddelde werk- of weekenddag een bepaalde snelheid had. De Vendreef betreft een erftoegangsweg buiten de bebouwde kom. Deze weg heeft een maximumsnelheid van 60 kilometer per uur.

V85-waarden

Tabel 7 en Tabel 8 weergeven de V85-waarden van de verschillende metingen per gemiddelde werkdag en gemiddelde weekenddag. Hierbij wordt onderscheid gemaakt in rijrichting.

Richting	V85-waarde Nulmeting	V85-waarde Effectmeting	V85-waarde Nameting
Noord → zuid	63 km/u	63 km/u	63 km/u
Zuid → noord	64 km/u	63 km/u	63 km/u

Tabel 7: V85-waarden gemiddelde werkdag (per meting), Vendreef

Richting	V85-waarde Nulmeting	V85-waarde Effectmeting	V85-waarde Nameting
Noord → zuid	62 km/u	62 km/u	61 km/u
Zuid → noord	64 km/u	62 km/u	63 km/u

Tabel 8: V85-waarden gemiddelde weekenddag (per meting), Vendreef



Snelheid gemiddelde werkdag

De resultaten van de gemeten snelheid op de Vendreef voor een gemiddelde werkdag worden afgebeeld in drie tabellen. Per tabel wordt het percentage van het verkeer dat die betreffende snelheid rijdt ten opzichte van de totaalintensiteit afgebeeld. Ook wordt het percentage voor beide richtingen gegeven. Tabel 9 geeft de resultaten van de nulmeting weer, Tabel 10 toont de resultaten van de effectmeting en in Tabel 11 worden de resultaten van de nameting gepresenteerd.

Richting	Nulmeting							
	< 30 km/u	30-40 km/u	40-50 km/u	50-60 km/u	60-70 km/u	70-80 km/u	80-90 km/u	> 90 km/u
Noord → zuid	1%	5%	22%	46%	22%	3%	< 1%	< 1%
Zuid → noord	< 1%	3%	17%	51%	24%	3%	< 1%	< 1%
Beide richtingen	1%	4%	19%	48%	23%	3%	< 1%	< 1%

Tabel 9: Snelheid gemiddelde werkdag nulmeting, Vendreef

Richting	Effectmeting							
	< 30 km/u	30-40 km/u	40-50 km/u	50-60 km/u	60-70 km/u	70-80 km/u	80-90 km/u	> 90 km/u
Noord → zuid	2%	7%	24%	43%	21%	3%	1%	< 1%
Zuid → noord	1%	5%	23%	47%	20%	3%	1%	< 1%
Beide richtingen	1%	6%	24%	45%	21%	3%	1%	< 1%

Tabel 10: Snelheid gemiddelde werkdag effectmeting, Vendreef

Richting	Nameting							
	< 30 km/u	30-40 km/u	40-50 km/u	50-60 km/u	60-70 km/u	70-80 km/u	80-90 km/u	> 90 km/u
Noord → zuid	1%	6%	27%	44%	18%	3%	1%	< 1%
Zuid → noord	1%	3%	23%	49%	20%	3%	1%	< 1%
Beide richtingen	1%	5%	25%	47%	19%	3%	1%	< 1%

Tabel 11: Snelheid gemiddelde werkdag nameting, Vendreef



Snelheid gemiddelde weekenddag

De resultaten van de gemeten snelheid op de Vendreef voor een gemiddelde weekenddag worden afgebeeld in drie tabellen. Per tabel wordt het percentage van het verkeer dat die betreffende snelheid rijdt ten opzichte van de totaalintensiteit afgebeeld. Ook wordt het percentage voor beide richtingen gegeven. Tabel 12 geeft de resultaten van de nulmeting weer, Tabel 13 toont de resultaten van de effectmeting en in Tabel 14 worden de resultaten van de nameting gepresenteerd.

Richting	Nulmeting							
	< 30 km/u	30-40 km/u	40-50 km/u	50-60 km/u	60-70 km/u	70-80 km/u	80-90 km/u	> 90 km/u
Noord → zuid	< 1%	4%	27%	48%	17%	3%	< 1%	< 1%
Zuid → noord	< 1%	2%	17%	52%	24%	4%	< 1%	< 1%
Beide richtingen	< 1%	3%	22%	50%	21%	3%	< 1%	< 1%

Tabel 12: Snelheid gemiddelde weekenddag nulmeting, Vendreef

Richting	Effectmeting							
	< 30 km/u	30-40 km/u	40-50 km/u	50-60 km/u	60-70 km/u	70-80 km/u	80-90 km/u	> 90 km/u
Noord → zuid	1%	6%	32%	41%	16%	3%	1%	< 1%
Zuid → noord	1%	4%	28%	46%	17%	3%	1%	< 1%
Beide richtingen	1%	5%	30%	44%	17%	3%	1%	< 1%

Tabel 13: Snelheid gemiddelde weekenddag effectmeting, Vendreef

Richting	Nameting							
	< 30 km/u	30-40 km/u	40-50 km/u	50-60 km/u	60-70 km/u	70-80 km/u	80-90 km/u	> 90 km/u
Noord → zuid	1%	7%	35%	40%	13%	2%	< 1%	1%
Zuid → noord	1%	4%	30%	45%	17%	3%	1%	< 1%
Beide richtingen	1%	5%	32%	42%	15%	3%	1%	< 1%

Tabel 14: Snelheid gemiddelde weekenddag nameting, Vendreef



1.4. Bevindingen

De metingen laten de volgende bijzonderheden zien:

- De intensiteiten tijdens de nulmeting wijken sterk af van de intensiteiten tijdens de effectmeting en de nameting. Een verklaring voor deze afwijking is onbekend.
- De V85 tijdens de nulmeting (tussen 62 en 64 km/h) is slechts beperkt hoger dan de maximumsnelheid van 60 km/h.
- Het effect van de straatgraffiti op de V85 lijkt klein te zijn: de V85 is maar beperkt afgenomen (met maximaal 2 km/h) of zelfs gelijk gebleven. Een mogelijke verklaring is dat het grootste deel van het verkeer zich al aan de maximumsnelheid van 60 km/h houdt en daardoor geen reden heeft om snelheid te minderen.
- In de snelheidsklassen is een verschuiving waar te nemen tussen de nulmeting en de effectmeting. Op werkdagen bevindt zich 24% van de geregistreerde voertuigen in een klasse tot en met 50 km/h. Tijdens de effectmeting gaat het om 31% van de voertuigen. Hoewel de V85 nagenoeg gelijk blijft, daalt de snelheid van veel voertuigen wel. Automobilisten die zich aan de maximumsnelheid houden gaan voor een deel langzamer rijden.
- Op een afstand is de tekst moeilijk leesbaar. De leesbaarheid is slechter als de zon schijnt en er een schaduw over de weg 'valt'. Het is daarom niet duidelijk of de boodschap voor alle weggebruikers duidelijk is.

2 Prins Hendrikstraat, Drunen

("spelende kinderen"-uiting)

2.1. Locatie en meetperioden

Locatie

De tellocatie (rode lijn), de locatie van straatgraffiti's (gele cirkels) en een foto hiervan zijn weergegeven op Afbeelding 2.



Afbeelding 2 Locatie straatgraffiti's (links) en foto (rechts) Prins Hendrikstraat, Drunen

Meetperioden

De verschillende metingen zijn uitgevoerd op de volgende data:

- Nulmeting: 25 juni 2018 tot en met 10 juli 2018
- Effectmeting: 6 september 2018 tot en met 21 september 2018
- Nameting: 5 februari 2019 tot en met 22 februari 2019
(Verwijderd: 19 februari 2019 vanaf 11.00 uur tot en met 22 februari 2019(einde telling))



2.2. Intensiteiten

In deze paragraaf zijn de resultaten van de intensiteitsmetingen per nulmeting, effectmeting en nameting voor werk- en weekenddagen weergegeven. Onderverdeeld naar gemiddelde werkdagintensiteit en gemiddelde weekenddagintensiteit worden de resultaten in drie tabellen uiteengezet.

Gemiddelde werkdagintensiteit

De resultaten van de gemeten intensiteiten op de Prins Hendrikstraat zijn onderverdeeld naar gemiddelde werkdagintensiteiten. Tabel 15 weergeeft de resultaten van de nulmeting, Tabel 16 toont de resultaten van de effectmeting en in Tabel 17 worden de resultaten van de nameting gepresenteerd.

De telslangen hebben op 19 februari 2019 vanaf 11.00 uur tot en met 22 februari 2019 (nameting) geen (correcte) gegevens geregistreerd. Deze gegevens zijn verwijderd uit de resultaten.

Richting	< 3,5 m	> 3,5 m	Totaal
West → oost	1.022	64	1.086
Oost → west	960	65	1.025
Beide richtingen	1.982	129	2.111

Tabel 15: Gemiddelde werkdagintensiteit nulmeting, Prins Hendrikstraat (in motorvoertuigen per etmaal)

Richting	< 3,5 m	> 3,5 m	Totaal
West → oost	1.020	66	1.086
Oost → west	986	71	1.057
Beide richtingen	2.006	137	2.143

Tabel 16: Gemiddelde werkdagintensiteit effectmeting, Prins Hendrikstraat (in motorvoertuigen per etmaal)

Richting	< 3,5 m	> 3,5 m	Totaal
West → oost	1.059	59	1.118
Oost → west	1.024	67	1.091
Beide richtingen	2.083	126	2.209

Tabel 17: Gemiddelde werkdagintensiteit nameting, Prins Hendrikstraat (in motorvoertuigen per etmaal)



Gemiddelde weekenddagintensiteit

De resultaten van de gemeten intensiteiten op de Prins Hendrikstraat zijn onderverdeeld naar gemiddelde weekenddagintensiteiten. Tabel 18 geeft de resultaten van de nulmeting weer, Tabel 19 toont de resultaten van de effectmeting en in Tabel 20 worden de resultaten van de nameting gepresenteerd.

Richting	< 3,5 m	> 3,5 m	Totaal
West → oost	737	38	775
Oost → west	683	40	723
Beide richtingen	1.420	78	1.498

Tabel 18: Gemiddelde weekenddagintensiteit nulmeting, Prins Hendrikstraat (in motorvoertuigen per etmaal)

Richting	< 3,5 m	> 3,5 m	Totaal
West → oost	762	38	800
Oost → west	709	38	747
Beide richtingen	1.471	76	1.547

Tabel 19: Gemiddelde weekenddagintensiteit effectmeting, Prins Hendrikstraat (in motorvoertuigen per etmaal)

Richting	< 3,5 m	> 3,5 m	Totaal
West → oost	810	32	842
Oost → west	749	34	783
Beide richtingen	1.559	66	1.625

Tabel 20: Gemiddelde weekenddagintensiteit nameting, Prins Hendrikstraat (in motorvoertuigen per etmaal)



2.3. Snelheden

In deze paragraaf worden de resultaten van de snelheidsmetingen per nulmeting, effectmeting en nameting behandeld. Allereerst volgt een overzicht van de resultaten op hoofdlijnen, hiervoor wordt gebruik gemaakt van de V85-waarde. Deze vergelijking biedt een overzichtelijke eerste weergave van de verschillen per locatie/richting, per meting. Vervolgens worden de resultaten van de snelheid voor werk- en weekenddagen weergegeven. Deze wordt uitgedrukt in percentages op een gemiddelde werk- of weekenddag en onderverdeeld in klassen. Zodoende wordt inzichtelijk hoeveel procent van de weggebruikers op een gemiddelde werk- of weekenddag een bepaalde snelheid voerde. De Prins Hendrikstraat betreft een erftoegangsweg binnen de bebouwde kom. Deze weg heeft een maximumsnelheid van 30 kilometer per uur.

V85-waarden

Tabel 21 en Tabel 22 weergeven de V85-waarden van de verschillende metingen per gemiddelde werkdag en gemiddelde weekenddag, hierbij wordt onderscheid gemaakt in rijrichting.

Richting	V85-waarde Nulmeting	V85-waarde Effectmeting	V85-waarde Nameting
West → oost	52 km/u	43 km/u	43 km/u
Oost → west	53 km/u	44 km/u	44 km/u

Tabel 21: V85-waarden gemiddelde werkdag (per meting), Prins Hendrikstraat

Richting	V85-waarde Nulmeting	V85-waarde Effectmeting	V85-waarde Nameting
West → oost	52 km/u	43 km/u	43 km/u
Oost → west	53 km/u	44 km/u	37 km/u

Tabel 22: V85-waarden gemiddelde weekenddag (per meting), Prins Hendrikstraat



Snelheid gemiddelde werkdag

De resultaten van de gemeten snelheid op de Prins Hendrikstraat voor een gemiddelde werkdag worden afgebeeld in drie tabellen. Per tabel wordt het percentage van het verkeer dat die betreffende snelheid rijdt ten opzichte van de totaalintensiteit afgebeeld. Ook wordt het percentage voor beide richtingen gegeven. Tabel 23 geeft de resultaten van de nulmeting weer, Tabel 24 toont de resultaten van de effectmeting en in Tabel 25 worden de resultaten van de nameting gepresenteerd.

Richting	Nulmeting						
	< 20 km/u	20-30 km/u	30-40 km/u	40-50 km/u	50-60 km/u	60-70 km/u	> 70 km/u
West → oost	1%	2%	11%	62%	23%	< 1%	< 1%
Oost → west	1%	2%	11%	58%	26%	2%	< 1%
Beide richtingen	1%	2%	11%	60%	24%	1%	< 1%

Tabel 23: Snelheid gemiddelde werkdag nulmeting, Prins Hendrikstraat

Richting	Effectmeting						
	< 20 km/u	20-30 km/u	30-40 km/u	40-50 km/u	50-60 km/u	60-70 km/u	> 70 km/u
West → oost	1%	12%	62%	24%	1%	< 1%	-
Oost → west	1%	12%	57%	27%	3%	< 1%	< 1%
Beide richtingen	1%	12%	60%	26%	1%	< 1%	< 1%

Tabel 24: Snelheid gemiddelde werkdag effectmeting, Prins Hendrikstraat

Richting	Nameting						
	< 20 km/u	20-30 km/u	30-40 km/u	40-50 km/u	50-60 km/u	60-70 km/u	> 70 km/u
West → oost	< 1%	11%	62%	25%	1%	< 1%	< 1%
Oost → west	< 1%	11%	57%	28%	3%	< 1%	< 1%
Beide richtingen	< 1%	11%	59%	27%	2%	< 1%	< 1%

Tabel 25: Snelheid gemiddelde werkdag nameting, Prins Hendrikstraat



Snelheid gemiddelde weekenddag

De resultaten van de gemeten snelheid op de Prins Hendrikstraat voor een gemiddelde weekenddag worden afgebeeld in drie tabellen. Per tabel wordt het percentage van het verkeer dat die betreffende snelheid rijdt ten opzichte van de totaalintensiteit afgebeeld. Ook wordt het percentage voor beide richtingen gegeven. Tabel 26 geeft de resultaten van de nulmeting weer, Tabel 27 toont de resultaten van de effectmeting en in Tabel 28 worden de resultaten van de nameting gepresenteerd.

Richting	Nulmeting						
	< 20 km/u	20-30 km/u	30-40 km/u	40-50 km/u	50-60 km/u	60-70 km/u	> 70 km/u
West → oost	< 1%	4%	11%	63%	21%	1%	< 1%
Oost → west	1%	2%	11%	60%	24%	1%	< 1%
Beide richtingen	1%	2%	11%	62%	22%	1%	< 1%

Tabel 26: Snelheid gemiddelde weekenddag nulmeting, Prins Hendrikstraat

Richting	Effectmeting						
	< 20 km/u	20-30 km/u	30-40 km/u	40-50 km/u	50-60 km/u	60-70 km/u	> 70 km/u
West → oost	-	10%	61%	27%	1%	< 1%	-
Oost → west	1%	9%	56%	31%	3%	< 1%	-
Beide richtingen	-	10%	59%	29%	2%	< 1%	-

Tabel 27: Snelheid gemiddelde weekenddag effectmeting, Prins Hendrikstraat

Richting	Nameting						
	< 20 km/u	20-30 km/u	30-40 km/u	40-50 km/u	50-60 km/u	60-70 km/u	> 70 km/u
West → oost	< 1%	9%	62%	26%	2%	< 1%	< 1%
Oost → west	< 1%	10%	56%	30%	3%	< 1%	< 1%
Beide richtingen	< 1%	10%	59%	28%	3%	< 1%	< 1%

Tabel 28: Snelheid gemiddelde weekenddag nameting, Prins Hendrikstraat



2.4. Bevindingen

De metingen laten de volgende bijzonderheden zien:

- De V85 is tijdens de nulmeting (ca. 52 km/h) aanzienlijk hoger dan de maximumsnelheid van 30 km/h. Zowel de effectmeting als de nameting laten een aanzienlijk lagere V85 zien (afname van circa 10 km/h). Het effect van de straatgraffiti lijkt groot te zijn. Er was tijdens de tellingen geen sprake van versturende factoren in de omgeving (zoals werkzaamheden) die van invloed waren op de snelheden ter plaatse.
- Op deze locatie geen tekst gebruikt. Hierdoor zijn er op deze locatie geen problemen met de leesbaarheid.

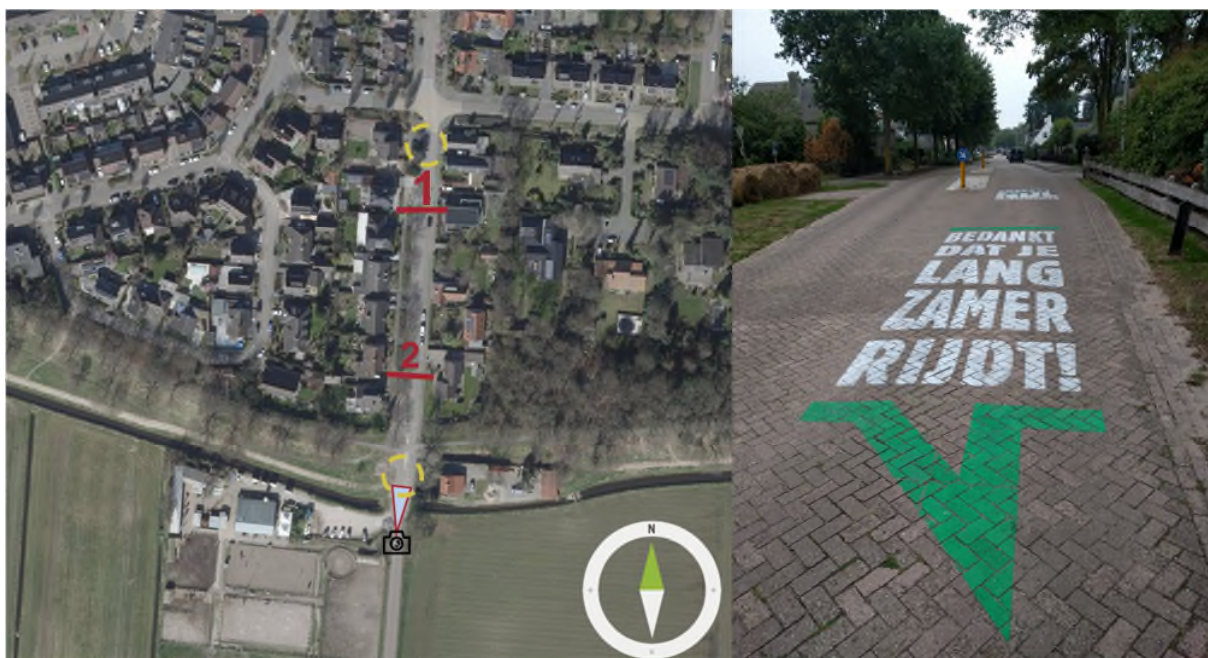
3 Torenstraat, Drunen

("Bedankt"-uiting)

3.1. Locatie en meetperioden

Locatie

De tellocatie (rode lijn), de locatie van straatgraffiti's (gele cirkels) en een foto hiervan zijn weergegeven op Afbeelding 3.



Afbeelding 3 Locatie straatgraffiti's (links) en foto (rechts) Torenstraat, Drunen

Meetperioden

De verschillende metingen zijn uitgevoerd op de volgende data:

- Nulmeting: 18 juni 2018 tot en met 4 juli 2018
(Verwijderd: tellocatie 1, 20 juni 2018 tussen 17.00 en 19.00 uur)
- Effectmeting: 6 september 2018 tot en met 21 september 2018
- Nameting: 5 februari 2019 tot en met 22 februari



3.2. Intensiteiten

In deze paragraaf zijn de resultaten van de intensiteitsmetingen per nulmeting, effectmeting en nameting voor werk- en weekenddagen weergegeven. Onderverdeeld naar gemiddelde werkdagintensiteit en gemiddelde weekenddagintensiteit worden de resultaten per locatie in drie tabellen uiteengezet.

Gemiddelde werkdagintensiteit

De resultaten van de gemeten intensiteiten op de Torenstraat zijn onderverdeeld naar gemiddelde werkdagintensiteiten. Tabel 29 en Tabel 32 geven de resultaten van de nulmeting weer, Tabel 30 en Tabel 33 tonen de resultaten van de effectmeting en in Tabel 31 en Tabel 34 worden de resultaten van de nameting gepresenteerd.

Op 20 juni 2018 tussen 17.00 en 19.00 uur (nulmeting) zijn geen (correcte) gegevens geregistreerd. Mogelijk door een geparkeerd voertuig. Deze gegevens zijn verwijderd uit de resultaten.

Locatie 1

Richting	< 3,5 m	> 3,5 m	Totaal
Noord → zuid	405	19	424
Zuid → noord	434	19	453
Beide richtingen	839	38	877

Tabel 29: Gemiddelde werkdagintensiteit nulmeting, Torenstraat locatie 1 (in motorvoertuigen per etmaal)

Richting	< 3,5 m	> 3,5 m	Totaal
Noord → zuid	397	15	412
Zuid → noord	433	16	449
Beide richtingen	830	31	861

Tabel 30: Gemiddelde werkdagintensiteit effectmeting, Torenstraat locatie 1 (in motorvoertuigen per etmaal)

Richting	< 3,5 m	> 3,5 m	Totaal
Noord → zuid	304	16	320
Zuid → noord	426	20	446
Beide richtingen	730	36	766

Tabel 31: Gemiddelde werkdagintensiteit nameting, Torenstraat locatie 1 (in motorvoertuigen per etmaal)



Locatie 2

Richting	< 3,5 m	> 3,5 m	Totaal
Noord → zuid	395	17	412
Zuid → noord	418	17	435
Beide richtingen	813	34	847

Tabel 32: Gemiddelde werkdagintensiteit nulmeting, Torenstraat locatie 2 (in motorvoertuigen per etmaal)

Richting	< 3,5 m	> 3,5 m	Totaal
Noord → zuid	382	15	397
Zuid → noord	406	13	419
Beide richtingen	788	28	816

Tabel 33: Gemiddelde werkdagintensiteit effectmeting, Torenstraat locatie 2 (in motorvoertuigen per etmaal)

Richting	< 3,5 m	> 3,5 m	Totaal
Noord → zuid	365	13	378
Zuid → noord	416	16	432
Beide richtingen	781	29	810

Tabel 34: Gemiddelde werkdagintensiteit nameting, Torenstraat locatie 2 (in motorvoertuigen per etmaal)



Gemiddelde weekenddagintensiteit

De resultaten van de gemeten intensiteiten op de Torenstraat zijn onderverdeeld naar gemiddelde weekenddagintensiteiten. Tabel 35 en Tabel 38 geven de resultaten van de nulmeting weer, Tabel 36 en Tabel 39 tonen de resultaten van de effectmeting en in Tabel 37 en Tabel 40 worden de resultaten van de nameting gepresenteerd.

Op zaterdag 23 juni 2018 (nulmeting) zijn op beide tellocaties hogere intensiteiten geregistreerd dan verwacht. Mogelijk heeft dit te maken met het evenement 'Wandel Festival 2018'.

Locatie 1

Richting	< 3,5 m	> 3,5 m	Totaal
Noord → zuid	450	24	474
Zuid → noord	481	21	502
Beide richtingen	931	45	976

Tabel 35: Gemiddelde weekenddagintensiteit nulmeting, Torenstraat locatie 1 (in motorvoertuigen per etmaal)

Richting	< 3,5 m	> 3,5 m	Totaal
Noord → zuid	446	10	456
Zuid → noord	508	15	523
Beide richtingen	954	25	979

Tabel 36: Gemiddelde weekenddagintensiteit effectmeting, Torenstraat locatie 1 (in motorvoertuigen per etmaal)

Richting	< 3,5 m	> 3,5 m	Totaal
Noord → zuid	367	12	379
Zuid → noord	485	15	500
Beide richtingen	852	27	879

Tabel 37: Gemiddelde weekenddagintensiteit nameting, Torenstraat locatie 1 (in motorvoertuigen per etmaal)



Locatie 2

Richting	< 3,5 m	> 3,5 m	Totaal
Noord → zuid	457	24	481
Zuid → noord	463	17	480
Beide richtingen	920	41	961

Tabel 38: Gemiddelde weekenddagintensiteit nulmeting, Torenstraat locatie 2 (in motorvoertuigen per etmaal)

Richting	< 3,5 m	> 3,5 m	Totaal
Noord → zuid	437	15	452
Zuid → noord	486	11	497
Beide richtingen	923	26	949

Tabel 39: Gemiddelde weekenddagintensiteit effectmeting, Torenstraat locatie 2 (in motorvoertuigen per etmaal)

Richting	< 3,5 m	> 3,5 m	Totaal
Noord → zuid	402	10	412
Zuid → noord	470	12	482
Beide richtingen	809	22	831

Tabel 40: Gemiddelde weekenddagintensiteit nameting, Torenstraat locatie 2 (in motorvoertuigen per etmaal)



3.3. Snelheden

In deze paragraaf worden de resultaten van de snelheidsmetingen per nulmeting, effectmeting en nameting behandeld. Allereerst volgt een overzicht van de resultaten op hoofdlijnen, hiervoor wordt gebruik gemaakt van de V85-waarde. Deze vergelijking biedt een overzichtelijke eerste weergave van de verschillen per locatie/richting, per meting. Vervolgens worden de resultaten van de snelheid voor werk- en weekenddagen weergegeven. Deze wordt uitgedrukt in percentages op een gemiddelde werk- of weekenddag en onderverdeeld in klassen. Zodoende wordt inzichtelijk hoeveel procent van de weggebruikers op een gemiddelde werk- of weekenddag een bepaalde snelheid voerde. De Torenstraat betreft een erftoegangsweg binnen de bebouwde kom. Deze weg heeft een maximumsnelheid van 30 kilometer per uur.





V85-waarden

Tabel 41, Tabel 42, Tabel 43 en Tabel 44 geven de V85-waarden van de verschillende metingen per gemiddelde werkdag en gemiddelde weekenddag weer, hierbij wordt onderscheid gemaakt in rijrichting.

Locatie 1 (werkdag)

Richting	V85-waarde Nulmeting	V85-waarde Effectmeting	V85-waarde Nanmeting
Noord → zuid	44 km/u	43 km/u	44 km/u
Zuid → noord	43 km/u	43 km/u	44 km/u

Tabel 41: V85-waarden gemiddelde werkdag (per meting), Torenstraat locatie 1

Locatie 2 (werkdag)

Richting	V85-waarde Nulmeting	V85-waarde Effectmeting	V85-waarde Nanmeting
Noord → zuid	46 km/u	46 km/u	46 km/u
Zuid → noord	44 km/u	44 km/u	46 km/u

Tabel 42: V85-waarden gemiddelde werkdag (per meting), Torenstraat locatie 2

Locatie 1 (weekenddag)

Richting	V85-waarde Nulmeting	V85-waarde Effectmeting	V85-waarde Nanmeting
Noord → zuid	43 km/u	43 km/u	44 km/u
Zuid → noord	41 km/u	43 km/u	43 km/u

Tabel 43: V85-waarden gemiddelde weekenddag (per meting), Torenstraat locatie 1

Locatie 2 (weekenddag)

Richting	V85-waarde Nulmeting	V85-waarde Effectmeting	V85-waarde Nanmeting
Noord → zuid	43 km/u	45 km/u	46 km/u
Zuid → noord	42 km/u	43 km/u	44 km/u

Tabel 44: V85-waarden gemiddelde weekenddag (per meting), Torenstraat locatie 2



Snelheid gemiddelde werkdag

De resultaten van de gemeten snelheid op de Torenstraat voor een gemiddelde werkdag worden per locatie afgebeeld in drie tabellen. Per tabel wordt het percentage van het verkeer dat die betreffende snelheid rijdt ten opzichte van de totaalintensiteit afgebeeld. Ook wordt het percentage voor beide richtingen gegeven. Tabel 45 en Tabel 48 geven de resultaten van de nulmeting weer, Tabel 46 en Tabel 49 tonen de resultaten van de effectmeting en in Tabel 47 en Tabel 50 worden de resultaten van de nameting gepresenteerd.

Locatie 1

Richting	Nulmeting						
	< 20 km/u	20-30 km/u	30-40 km/u	40-50 km/u	50-60 km/u	60-70 km/u	> 70 km/u
Noord → zuid	< 1%	10%	54%	31%	2%	< 1%	< 1%
Zuid → noord	2%	14%	58%	24%	1%	-	< 1%
Beide richtingen	1%	13%	56%	27%	2%	< 1%	< 1%

Tabel 45: Snelheid gemiddelde werkdag nulmeting, Torenstraat locatie 1

Richting	Effectmeting						
	< 20 km/u	20-30 km/u	30-40 km/u	40-50 km/u	50-60 km/u	60-70 km/u	> 70 km/u
Noord → zuid	1%	13%	58%	26%	1%	-	-
Zuid → noord	2%	15%	57%	24%	1%	-	< 1%
Beide richtingen	1%	15%	58%	25%	1%	-	< 1%

Tabel 46: Snelheid gemiddelde werkdag effectmeting, Torenstraat locatie 1

Richting	Nameting						
	< 20 km/u	20-30 km/u	30-40 km/u	40-50 km/u	50-60 km/u	60-70 km/u	> 70 km/u
Noord → zuid	< 1%	11%	55%	30%	3%	< 1%	-
Zuid → noord	1%	12%	56%	29%	2%	-	-
Beide richtingen	1%	12%	56%	29%	2%	< 1%	-

Tabel 47: Snelheid gemiddelde werkdag nameting, Torenstraat locatie 1



Locatie 2

Richting	Nulmeting						
	< 20 km/u	20-30 km/u	30-40 km/u	40-50 km/u	50-60 km/u	60-70 km/u	> 70 km/u
Noord → zuid	2%	11%	45%	36%	5%	< 1%	< 1%
Zuid → noord	2%	14%	51%	30%	3%	< 1%	-
Beide richtingen	2%	12%	49%	33%	4%	< 1%	< 1%

Tabel 48: Snelheid gemiddelde werkdag nulmeting, Torenstraat locatie 2

Richting	Effectmeting						
	< 20 km/u	20-30 km/u	30-40 km/u	40-50 km/u	50-60 km/u	60-70 km/u	> 70 km/u
Noord → zuid	2%	12%	47%	34%	5%	1%	< 1%
Zuid → noord	1%	14%	51%	29%	3%	< 1%	< 1%
Beide richtingen	2%	13%	49%	32%	4%	< 1%	< 1%

Tabel 49: Snelheid gemiddelde werkdag effectmeting, Torenstraat locatie 2

Richting	Nameting						
	< 20 km/u	20-30 km/u	30-40 km/u	40-50 km/u	50-60 km/u	60-70 km/u	> 70 km/u
Noord → zuid	1%	9%	45%	38%	6%	< 1%	-
Zuid → noord	1%	12%	47%	34%	5%	< 1%	-
Beide richtingen	1%	11%	46%	36%	5%	< 1%	-

Tabel 50: Snelheid gemiddelde werkdag nameting, Torenstraat locatie 2



Snelheid gemiddelde weekenddag

De resultaten van de gemeten snelheid op de Torenstraat voor een gemiddelde weekenddag worden per locatie afgebeeld in drie tabellen. Per tabel wordt het percentage van het verkeer dat die betreffende snelheid rijdt ten opzichte van de totaalintensiteit afgebeeld. Ook wordt het percentage voor beide richtingen gegeven. Tabel 51 en Tabel 54 geven de resultaten van de nulmeting weer, Tabel 52 en Tabel 55 tonen de resultaten van de effectmeting en in Tabel 53 en Tabel 56 worden de resultaten van de nameting gepresenteerd.

Locatie 1

Richting	Nulmeting						
	< 20 km/u	20-30 km/u	30-40 km/u	40-50 km/u	50-60 km/u	60-70 km/u	> 70 km/u
Noord → zuid	2%	15%	57%	23%	1%	< 1%	< 1%
Zuid → noord	4%	25%	54%	16%	1%	-	< 1%
Beide richtingen	3%	20%	55%	19%	1%	< 1%	< 1%

Tabel 51: Snelheid gemiddelde weekenddag nulmeting, Torenstraat locatie 1

Richting	Effectmeting						
	< 20 km/u	20-30 km/u	30-40 km/u	40-50 km/u	50-60 km/u	60-70 km/u	> 70 km/u
Noord → zuid	1%	14%	59%	23%	1%	< 1%	-
Zuid → noord	1%	17%	58%	23%	1%	-	-
Beide richtingen	1%	16%	59%	23%	1%	< 1%	-

Tabel 52: Snelheid gemiddelde weekenddag effectmeting, Torenstraat locatie 1

Richting	Nameting						
	< 20 km/u	20-30 km/u	30-40 km/u	40-50 km/u	50-60 km/u	60-70 km/u	> 70 km/u
Noord → zuid	1%	11%	56%	29%	2%	-	-
Zuid → noord	1%	15%	56%	27%	2%	-	-
Beide richtingen	1%	13%	56%	28%	2%	-	-

Tabel 53: Snelheid gemiddelde weekenddag nameting, Torenstraat locatie 1



Locatie 2

Richting	Nulmeting						
	< 20 km/u	20-30 km/u	30-40 km/u	40-50 km/u	50-60 km/u	60-70 km/u	> 70 km/u
Noord → zuid	4%	23%	48%	23%	2%	-	< 1%
Zuid → noord	6%	24%	47%	20%	1%	< 1%	-
Beide richtingen	5%	24%	48%	21%	2%	< 1%	< 1%

Tabel 54: Snelheid gemiddelde weekenddag nulmeting, Torenstraat locatie 2

Richting	Effectmeting						
	< 20 km/u	20-30 km/u	30-40 km/u	40-50 km/u	50-60 km/u	60-70 km/u	> 70 km/u
Noord → zuid	2%	14%	47%	31%	4%	1%	1%
Zuid → noord	2%	19%	52%	24%	2%	< 1%	-
Beide richtingen	2%	16%	50%	27%	4%	< 1%	< 1%

Tabel 55: Snelheid gemiddelde weekenddag effectmeting, Torenstraat locatie 2

Richting	Nameting						
	< 20 km/u	20-30 km/u	30-40 km/u	40-50 km/u	50-60 km/u	60-70 km/u	> 70 km/u
Noord → zuid	1%	10%	47%	35%	5%	< 1%	< 1%
Zuid → noord	2%	15%	49%	30%	3%	< 1%	< 1%
Beide richtingen	2%	13%	48%	32%	4%	< 1%	< 1%

Tabel 56: Snelheid gemiddelde weekenddag nameting, Torenstraat locatie 2



3.4. Bevindingen

De metingen laten de volgende bijzonderheden zien:

- De V85 tijdens de nulmeting (tussen 41 en 46 km/h) is hoger dan de maximumsnelheid van 30 km/h.
- Het effect van de straatgraffiti op de V85 lijkt klein te zijn: de V85 is nagenoeg gelijk gebleven.
- In de snelheidsklassen is een kleine verschuiving waar te nemen tussen de nulmeting en de effectmeting. Op werkdagen bevindt tijdens de nulmeting zich 70% van de geregistreerde voertuigen in een klasse tot en met 40 km/h. Tijdens de effectmeting gaat het om 74% van de voertuigen. Hoewel de V85 nagenoeg gelijk blijft, daalt de snelheid van een deel van de voertuigen wel.
- Op een afstand is de tekst moeilijk leesbaar.

4 Landbouwlaan, Berghem

("Bedankt"-uiting)

4.1. Locatie en meetperioden

Locatie

De tellocatie (rode lijn), de locatie van straatgraffiti's (gele cirkels) en een foto hiervan zijn weergegeven op Afbeelding 4.



Afbeelding 4 Locatie straatgraffiti's (links) en foto (rechts) Landbouwlaan, Berghem

Meetperioden

De verschillende metingen zijn uitgevoerd op de volgende data:

- Nulmeting: 18 juni 2018 tot en met 4 juli 2018
- Effectmeting: Locatie 1: 6 september 2018 tot en met vrijdag 21 september 2018*
Locatie 2: 8 oktober 2018 tot en met 14 oktober 2018*
- Nameting: 5 februari 2019 tot en met 22 februari 2019

**Uit tussentijdse controle is gebleken dat de plaats van de telslangen op locatie 2 tijdens de effectmeting niet gelijk was aan dat van de nulmeting. Hierdoor wijken de meetperioden van locatie 1 en locatie 2 tijdens de effectmeting af.*



4.2. Intensiteiten

In deze paragraaf zijn de resultaten van de intensiteitsmetingen per nulmeting, effectmeting en nameting voor werk- en weekenddagen weergegeven. Onderverdeeld naar gemiddelde werkdagintensiteit en gemiddelde weekenddagintensiteit worden de resultaten per locatie in een tabel uiteengezet.

Gemiddelde werkdagintensiteit

De resultaten van de gemeten intensiteiten op de Landbouwlaan zijn onderverdeeld naar gemiddelde werkdagintensiteiten per locatie. Tabel 57 geeft de resultaten van de nulmeting weer, effectmeting en nameting van locatie 1, Tabel 58 toont de resultaten van de nulmeting, effectmeting en nameting van locatie 2.

Vanaf woensdag 27 juni 2018 stijgen de intensiteiten aanzienlijk (nulmeting).

Locatie 1

Richting	< 3,5 m	> 3,5 m	Totaal
Nulmeting Oost → west	2.499	123	2.622
Effectmeting Oost → west	2.232	113	2.345
Nameting Oost → west	2.321	107	2.428

Tabel 57: Gemiddelde werkdagintensiteit alle metingen, Landbouwlaan locatie 1 (in motorvoertuigen per etmaal)

Locatie 2

Richting	< 3,5 m	> 3,5 m	Totaal
Nulmeting West → oost	2.137	108	2.245
Effectmeting West → oost	2.138	108	2.246
Nameting West → oost	2.242	115	2.357

Tabel 58: Gemiddelde werkdagintensiteit alle metingen, Landbouwlaan locatie 2 (in motorvoertuigen per etmaal)



Gemiddelde weekenddagintensiteit

De resultaten van de gemeten intensiteiten op de Landbouwlaan zijn onderverdeeld naar gemiddelde weekenddagintensiteiten per locatie. Tabel 59 geeft de resultaten van de nulmeting weer, effectmeting en nameting van locatie 1, Tabel 60 toont de resultaten van de nulmeting, effectmeting en nameting van locatie 2.

Locatie 1

Richting	< 3,5 m	> 3,5 m	Totaal
Nulmeting Oost → west	1.840	49	1.889
Effectmeting Oost → west	1.781	44	1.825
Nameting Oost → west	1.916	52	1.968

Tabel 59: Gemiddelde weekenddagintensiteit alle metingen, Landbouwlaan locatie 1 (in motorvoertuigen per etmaal)

Locatie 2

Richting	< 3,5 m	> 3,5 m	Totaal
Nulmeting West → oost	1.614	50	1.664
Effectmeting West → oost	1.568	43	1.611
Nameting West → oost	1.819	52	1.871

Tabel 60: Gemiddelde weekenddagintensiteit alle metingen, Landbouwlaan locatie 2 (in motorvoertuigen per etmaal)



4.3. Snelheden

In deze paragraaf worden de resultaten van de snelheidsmetingen per nulmeting, effectmeting en nameting behandeld. Allereerst volgt een overzicht van de resultaten op hoofdlijnen, hiervoor wordt gebruik gemaakt van de V85-waarde. Deze vergelijking biedt een overzichtelijke eerste weergave van de verschillen per locatie/richting, per meting. Vervolgens worden de resultaten van de snelheid voor werk- en weekenddagen weergegeven. Deze wordt uitgedrukt in percentages op een gemiddelde werk- of weekenddag en onderverdeeld in klassen. Zodoende wordt inzichtelijk hoeveel procent van de weggebruikers op een gemiddelde werk- of weekenddag een bepaalde snelheid voerde. De Landbouwlaan betreft gebiedsontsluitingsweg binnen de bebouwde kom. Deze weg heeft een maximumsnelheid van 50 kilometer per uur.

V85-waarden

Tabel 61 en Tabel 62 weergeven de V85-waarden van de verschillende metingen per gemiddelde werkdag en gemiddelde weekenddag, hierbij wordt onderscheid gemaakt in rijrichting.

Richting	V85-waarde Nulmeting	V85-waarde Effectmeting	V85-waarde Nameting
Oost → west (locatie 1)	47 km/u	45 km/u	47 km/u
West → oost (locatie 2)	44 km/u	44 km/u	44 km/u

Tabel 61: V85-waarden gemiddelde werkdag (per meting), Landbouwlaan

Richting	V85-waarde Nulmeting	V85-waarde Effectmeting	V85-waarde Nameting
Oost → west (locatie 1)	47 km/u	46 km/u	48 km/u
West → oost (locatie 2)	45 km/u	45 km/u	45 km/u

Tabel 62: V85-waarden gemiddelde weekenddag (per meting), Landbouwlaan



Snelheid gemiddelde werkdag

De resultaten van de gemeten snelheid op de Landbouwlaan voor een gemiddelde werkdag worden afgebeeld in drie tabellen. Per tabel wordt het percentage van het verkeer dat die betreffende snelheid rijdt ten opzichte van de totaalintensiteit afgebeeld. Tabel 63 geeft de resultaten van de nulmeting weer, Tabel 64 toont de resultaten van de effectmeting en in Tabel 65 worden de resultaten van de nameting gepresenteerd.

Richting	Nulmeting						
	< 20 km/u	20-30 km/u	30-40 km/u	40-50 km/u	50-60 km/u	60-70 km/u	> 70 km/u
Oost → west (locatie 1)	< 1%	8%	41%	44%	6%	< 1%	< 1%
West → oost (locatie 2)	1%	14%	52%	29%	2%	< 1%	< 1%

Tabel 63: Snelheid gemiddelde werkdag nulmeting, Landbouwlaan

Richting	Effectmeting						
	< 20 km/u	20-30 km/u	30-40 km/u	40-50 km/u	50-60 km/u	60-70 km/u	> 70 km/u
Oost → west (locatie 1)	1%	7%	48%	40%	4%	< 1%	-
West → oost (locatie 2)	1%	12%	55%	30%	3%	< 1%	-

Tabel 64: Snelheid gemiddelde werkdag effectmeting, Landbouwlaan

Richting	Nameting						
	< 20 km/u	20-30 km/u	30-40 km/u	40-50 km/u	50-60 km/u	60-70 km/u	> 70 km/u
Oost → west (locatie 1)	< 1%	7%	40%	47%	5%	-	-
West → oost (locatie 2)	1%	11%	53%	33%	2%	-	-

Tabel 65: Snelheid gemiddelde werkdag nameting, Landbouwlaan



Snelheid gemiddelde weekenddag

De resultaten van de gemeten snelheid op de Landbouwlaan voor een gemiddelde werkdag worden afgebeeld in drie tabellen. Per tabel wordt het percentage van het verkeer dat die betreffende snelheid rijdt ten opzichte van de totaalintensiteit afgebeeld. Tabel 66 geeft de resultaten van de nulmeting weer, Tabel 67 toont de resultaten van de effectmeting en in Tabel 68 worden de resultaten van de nameting gepresenteerd.

Richting	Nulmeting						
	< 20 km/u	20-30 km/u	30-40 km/u	40-50 km/u	50-60 km/u	60-70 km/u	> 70 km/u
Oost → west (locatie 1)	< 1%	7%	42%	44%	6%	< 1%	-
West → oost (locatie 2)	< 1%	7%	52%	37%	3%	< 1%	< 1%

Tabel 66: Snelheid gemiddelde weekenddag nulmeting, Landbouwlaan

Richting	Effectmeting						
	< 20 km/u	20-30 km/u	30-40 km/u	40-50 km/u	50-60 km/u	60-70 km/u	> 70 km/u
Oost → west (locatie 1)	< 1%	5%	46%	45%	5%	< 1%	< 1%
West → oost (locatie 2)	< 1%	4%	51%	40%	4%	< 1%	-

Tabel 67: Snelheid gemiddelde weekenddag effectmeting, Landbouwlaan

Richting	Nameting						
	< 20 km/u	20-30 km/u	30-40 km/u	40-50 km/u	50-60 km/u	60-70 km/u	> 70 km/u
Oost → west (locatie 1)	< 1%	6%	38%	49%	7%	-	-
West → oost (locatie 2)	< 1%	5%	49%	42%	4%	-	-

Tabel 68: Snelheid gemiddelde weekenddag nameting, Landbouwlaan



4.4. Bevindingen

De metingen laten de volgende bijzonderheden zien:

- De V85 was tijdens de nulmeting lager dan de maximumsnelheid van 50 km/h. Het effect van de straatgraffiti op de V85 lijkt beperkt te zijn: de V85 is maar beperkt afgenomen (met maximaal 2 km/h) of zelfs gelijk gebleven. Een mogelijke verklaring is dat het grootste deel van het verkeer zich al aan de maximumsnelheid van 50 km/h houdt en daardoor geen reden heeft om snelheid te minderen.
- In de snelheidsklassen is een kleine verschuiving waar te nemen tussen de nulmeting en de effectmeting. Hoewel de V85 nagenoeg gelijk blijft, daalt de snelheid van een deel van de voertuigen wel.
- Op een afstand is de tekst moeilijk leesbaar. De graffiti is daarnaast op een locatie aangebracht waar al veel markering (taludstrepen, haaiantanden en zebramarkering) en verkeersborden aanwezig zijn. Dit zorgt er enerzijds voor dat de tekst minder goed opvalt en anderzijds dat de aandacht mogelijk afgeleid wordt van het overige (overstekende) verkeer.